

ARTE

FACT

C
A
T
A
L
O
G
U
E

OPTION
ART
PLASTIQUE



ETABLISSEMENT
EN GESTION DIRECTE



ae
Agence pour
l'enseignement
à l'étranger

SOMMAIRE

Arte Fact

La place du corps dans la création artistique

Traditionnellement associé aux canons esthétiques de beauté, de proportion et d'harmonie, le corps a toujours occupé une place importante dans l'histoire de l'art occidental.

Les élèves de l'option arts plastiques terminale questionnent cette place au travers de réalisations exposées à l'espace Claire Granier du 5/12 au 9/12.

Ainsi, le corps en jeu dans la création artistique, n'est plus uniquement un modèle à représenter, mais c'est aussi celui de l'œuvre, celui du créateur, celui du visiteur.

La question était aussi de savoir comment faire corps avec des éléments aussi diversifiés que la lumière, l'image, la matière, les objets, l'espace d'exposition. Faire corps, d'un point de vue tant plastique (coller, lier, agglutiner, rendre solidaire) que symbolique (être solidaire, s'unir avec son milieu...).

1
2
3
4
5
6
7
8
9
10
11

BENKHAYAT ZEGGARI HASSANI Sara & GODEFROY Inès

BENNOUNA Yasmine & RADJ Najwa

BERRACHED Lina & LAVAL Baptiste

SALLAMI Kenza & SENHAJI RHAZI Ilyas

MAIRE Myriam & GODEFROY Inès

ALAOUI HACHIMI Nada

BOUMESMAR Mohamed Ali

BOUSNANE LINA

LAHLOU Ines

OUAHDANI Dina

ZAHZOUHI Alyaa

Sara BENKHAYAT ZEGGARI HASSANI T17
Ines GODEFROY T06
Sans titre

Nous avons voulu interroger la représentation du corps. Pour cela, nous avons utilisé le médium de l'animation en lien avec notre projet d'étude en CAV qui porte sur le thème de la lumière. Nous avons donc mêlé animation lumineuse sur écrans et décors dessinés en réfléchissant à l'intégration de la figure d'un corps animé dans son environnement fixe. Le support de projection étant un dessin, il pose la question de la neutralité habituelle de l'écran au cinéma sur lequel se projette les films. Nous avons aussi intégré un mouvement, en l'occurrence une danse, qui se définit au fur et à mesure dans son environnement.



Illustration + Animation 2D (logiciel utilisé: Procreate)

Yasmine BENNOUNA (T07)
Najwa RADI (T05)
Sans titre

A travers cette œuvre, nous avons voulu rendre hommage aux élèves qui ont évolué, corps et âme, au sein du lycée Lyautey, durant 100, (et parfois même leurs parents).
Nous avons donc réalisé une maquette de l'établissement mais à notre manière, en donnant corps aux bâtiments avec des matières et des matériaux retrouvés sur place. L'idée est qu'ils produisent des effets sensibles par leurs présences matérielles, sur le corps du visiteur. Nous nous sommes inspirés de Dominique Perrault, un architecte et urbaniste français connu pour ses réalisations de maquette en technique mixte.



**Technique mixte: Collage, Peinture, Assemblage,
Argile céramique**

Lina BERRACHED T17
Baptiste LAVAL T06
Le chât

Nous avons tout d'abord voulu dénoncer l'aspect superficiel et intéressé des informations véhiculées par les réseaux sociaux, ainsi que l'effet néfaste que cela pouvait avoir sur les Hommes à notre époque. Notre idée était d'illustrer cette manipulation par la figure d'un chat, peinte sur un mur: il semble courir, avide de richesses, laissant derrière lui des fragments de journaux, comme de l'information gaspillée et polluante.

Nous avons filmé nos corps à l'œuvre en accéléré, en écho à l'empressement du chat. C'est cette vidéo d'une activité d'humains pressés, que nous avons choisi d'exposer.



Peinture, collage, vidéo

Ilyas SENHAJI RHAZI T21
Kenza SALLAMI T17
Sans titre

A travers cette œuvre, nous souhaitons montrer le corps humain à travers les concepts de beauté romaine antique: la "dignitas", beauté masculine comme ensemble physique conforme à la bienséance morale et sociale romaine et la "venustas", beauté féminine, charme et grâce qui séduisent.

Nous étions aussi intéressés par la beauté de la gestuelle que nous avons essayé de traduire par des corps en mouvement qui reçoivent un ornement. Ces mouvements sont sublimés par les couleurs et la composition en triangle.



Lineart et aquarelle sur papier

Myriam MAIRE T09
Inès GODEFROY T06
Où sommes-nous ?

À travers cette œuvre, nous nous sommes questionnées sur la place du corps au sein de l'œuvre artistique. Notre objectif est d'intégrer non pas le corps de l'artiste, mais celui du spectateur par le biais de l'interaction. L'ambition première de l'œuvre devient alors de permettre au public de s'exprimer en mobilisant son corps dans l'acte de la représentation d'un corps. L'intérêt réside dans ce processus qui se déroule sur la durée de l'exposition, nous racontons alors une histoire progressive et notre œuvre doit être interprétée au cours du temps. Celle-ci traduit également un contexte socio spatial, puisque son processus de création dépend du lieu d'exposition et du spectateur touché au cours d'un laps de temps.



Dessin BD sur carton

Nada ALAOUI HACHIMI T22

Sans titre

Je souhaitais mettre en rapport le corps avec l'architecture, parce que j'envisage de poursuivre des études d'architecture après le Bac. J'ai donc décidé de réaliser la maquette d'une ville dans laquelle j'intègre l'image d'un corps.

J'ai aussi réfléchi au corps:

- comme expérience de déplacement dans la ville
- comme représentation (au travers de la fresque "La création d'Adam" de Michel Ange) en lien avec les volumes de bâtiments.
- comme point de vue du spectateur qui doit se placer à un endroit particulier pour apprécier l'œuvre.



Maquette en carton, images collées

BOUMESNAR Mohamed Ali T03
Que ressens-tu ?

J'ai voulu retranscrire les corps des élèves dans leur environnement. Pour cela, j'ai demandé à des élèves dans la cour d'écrire ce qu'ils pensaient à ce moment sur une feuille, puis je les ai photographiés en tenant cette feuille à la main.

Ce qui m'intéressait, c'était de montrer le corps et l'esprit réunis dans un même lieu au même instant.

J'ai ensuite retravaillé l'image de sorte à ce qu'ils correspondent à leurs pensées, à leurs esprits.



Installation de photographies

Lina BOUSNANE T17
La violence envers les femmes

Pour mon projet, je souhaite dénoncer la violence envers les femmes: questionner la discrimination liée au genre. Je me suis inspiré de l'œuvre de Pablo Picasso qui se nomme "la femme qui pleure" et d'une œuvre de Marcel Dzama qui se nomme "séduction, violence et perversion".

À travers cette œuvre, je veux aussi questionner les injustices subies par les femmes dans la société.

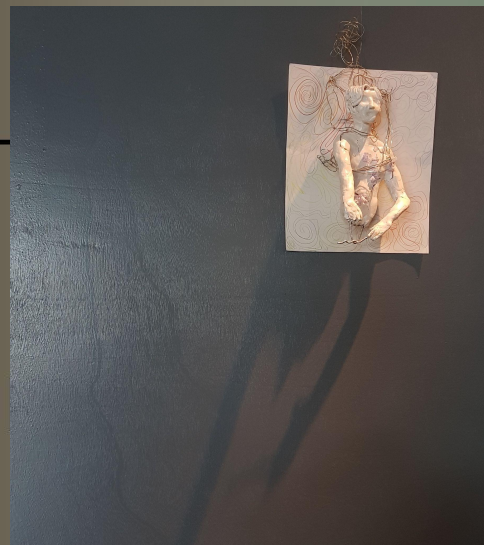
Par la même je veux aussi faire son éloge, montrer que les femmes sont belles peu importe leurs apparences physiques.



Peinture , argile, papier sur toile

Ines LAHLOU T09
l'ombre de la tienne

Mon intention est de dépeindre un lien entre deux individus, unis par des sentiments forts et dévastateurs. Je voulais traduire le poids de manipulations incessantes dans une relation néfaste d'appartenance, par la dureté et la froideur du fil de fer qui enroule la frêle sculpture d'argile, ornée d'une myriade de fractures que l'on a maladroitement tenté de recouvrir. Le personnage en fil de fer semble être omniprésent par son visage agrandi, déformé et inhumain; c'est de cette manière qu'inconsciemment la victime personifie son bourreau. Ce dernier porte une main sur la bouche du supplicié, ainsi que sur son cœur, sur lequel il exerce une emprise sans pareille



Argile, fil de fer, collage

Dina OUAHDANI T17
Sans titre

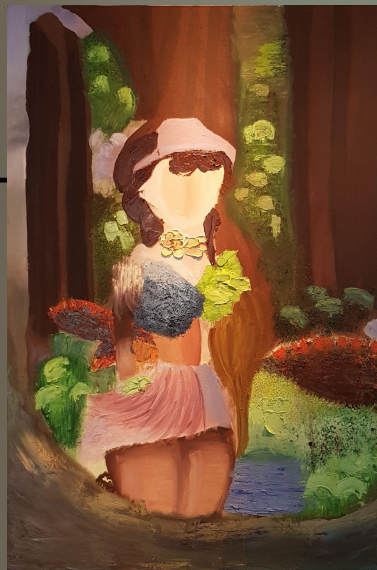
J'ai essayé de mettre en rapport le jeu de société et le jeu avec le corps du visiteur. J'ai repris l'atmosphère du tableau de Carrache: 'Le jeu d'échecs' de 1590 avec une mise en scène autour d'un jeu de société que j'ai retravaillée. J'ai aussi fait le lien avec ma spécialité Cinéma Audiovisuel dans laquelle mon film comportait un jeu de société.



Peinture à l'eau, peinture à l'huile, graffiti, dessin digital, dessin traditionnel, sculpture.

ZAHZOUHI Alyaa T19
Sans titre

J'ai d'abord réalisé une peinture digitale d'un corps dans la nature sur une tablette. Cependant, j'ai eu le sentiment que la disparition de la matière et de la matérialité de ma peinture avec le numérique, revenait à la disparition du corps de l'œuvre. J'ai donc eu l'idée de reproduire cette peinture digitale à la peinture à l'huile afin de garder à la fois sa luminosité et sa matérialité.



Peinture à l'huile sur toile.

Mise en page conçue par Kenza SALLAMI T17